

CO
TI
C
S

memoria



can cet

Centre especial de treball fundat el 1995
Serveis integrals

SOCIALSOLIDARIA
SOSTENIBLE
SOCIALSOLIDARIA
SOSTENIBLE
SOCIALSOLIDARIA
SOSTENIBLE
SOCIALSOLIDARIA
SOSTENIBLE

SOCIAL
SOLIDARIA
SOSTENIBLE

♥ *amamos nuestro mundo*

Papel utilizado: PRINT SPEED
Certificación FSC®
Ecolabel (Etiqueta Ecológica Europea)
ECF (Libre de Cloro Elemental)
ISO14001 (Certificado de Sistema de Gestión Ambiental)

Tinta utilizada:
SAKATA INK

can cet



can cet
Centre especial de treball fundat el 1995
Serveis integrals



ÍNDICE

ÍNDICE

4	Saludo
6	20 anys con una misión
8	Estructura organizativa y gobierno
10	Servicios
14	Las personas y la sociedad
20	Actividad empresarial
24	Impacto medioambiental
28	Premios, distinciones y otros
30	Economía del Bien Común

SALUDO

Un año más os facilitamos los datos más relevantes de todo un grupo de personas profesionales, técnicos, trabajadoras y trabajadores, que se esfuerzan día a día para hacer avanzar este proyecto laboral y social. Es decir, seguimos construyendo presente y futuro, oportunidades para trabajar desde los valores de la economía del bien común, una economía con futuro.

El resumen de los datos de 2016 avala nuestro proyecto. Como podréis comprobar, hemos superado el volumen de facturación histórica y máxima del año 2013, y hemos crecido hasta un 25% aproximadamente respecto a 2015, con un incremento por creación de puestos de trabajo que supera las 262 personas. Junto a estas buenas noticias, también hemos de explicar que en concepto de ingresos por subvenciones respecto a 2015 hemos experimentado una caída de tres puntos porcentuales. En Can Cet somos generadores de puestos de trabajo, pero las políticas de austeridad del gobierno de la Generalitat de Catalunya aplicadas desde hace seis años nos afectan muy directamente en la posibilidad de continuar con nuestro objetivo.

Según datos del IDESCAT, el índice de paro de las personas con diversidad funcional entre 16 y 64 años ascendía en 2016 al 32%. No podemos entender cómo las políticas de la Generalitat no van acompañadas de un aumento de esta dotación. Además es un dato conocido que la inversión en políticas sociales genera un retorno mesurable, social, medioambiental, incluso en términos monetarios, que avala su rentabilidad por los ingresos que genera y los costos que ahorra. El análisis de los estudios de SROI demuestra que los recursos destinados a políticas sociales tiene más de inversión que de gasto. Por eso creemos que “recortar en ciertos ámbitos, como por ejemplo los CET, **NO SOLO ATENTA CONTRA LOS DERECHOS DE LAS PERSONAS, SINO QUE ADEMÁS ES UN GRAVE ERROR ECONÓMICO**”.

2016 también ha sido un año importante para consolidar la ampliación que llevamos a cabo en años anteriores de la estructura de nuestro equipo de técnicos en las áreas sociales y de servicios con el objetivo de mejorar los seguimientos y coordinar mejor nuestro soporte a los trabajadores y trabajadoras. También hemos puesto en marcha la oficina técnica, cuya función es prevenir y mejorar todos los aspectos en materia de seguridad y prevención de riesgos laborales, adaptar y mejorar las certificaciones de calidad y medioambiental a la nueva norma y poner en marcha los proyectos de las diferentes concursos públicos.

Continuamos desarrollando la búsqueda de nuevos mercados de trabajo, día a día mejoramos las condiciones de seguridad y de salud, mejoramos el soporte y seguimiento de nuestros trabajadores, contribuimos a la construcción de proyectos innovadores e inclusivos con la finalidad de transformar la sociedad en la que vivimos, cooperamos con otras entidades para transformar nuestro entorno, procuramos reducir el impacto de nuestra actividad en el medio ambiente y queremos construir un futuro pleno de oportunidades.

Jorge León García, gerente

20 AÑOS CON UNA MISIÓN



Hace 20 años que pusimos el vehículo en marcha. Y dos décadas después mantenemos el anhelo de facilitar la integración sociolaboral de las personas con discapacidad.

Como Centro Especial de Trabajo (CET) ofrecemos un trabajo y proveemos a las personas de la formación y el soporte necesarios para desarrollar sus competencias y favorecer su crecimiento.

Como empresa de servicios, nos caracterizamos por ofrecer soluciones de calidad, eficientes, eficaces y responsables. Nuestra profesionalidad nos ha hecho acreedores de diferentes certificaciones en los ámbitos de la calidad (ISO 9001), del medio ambiente (ISO 14001) y de la responsabilidad social corporativa (SGE21).



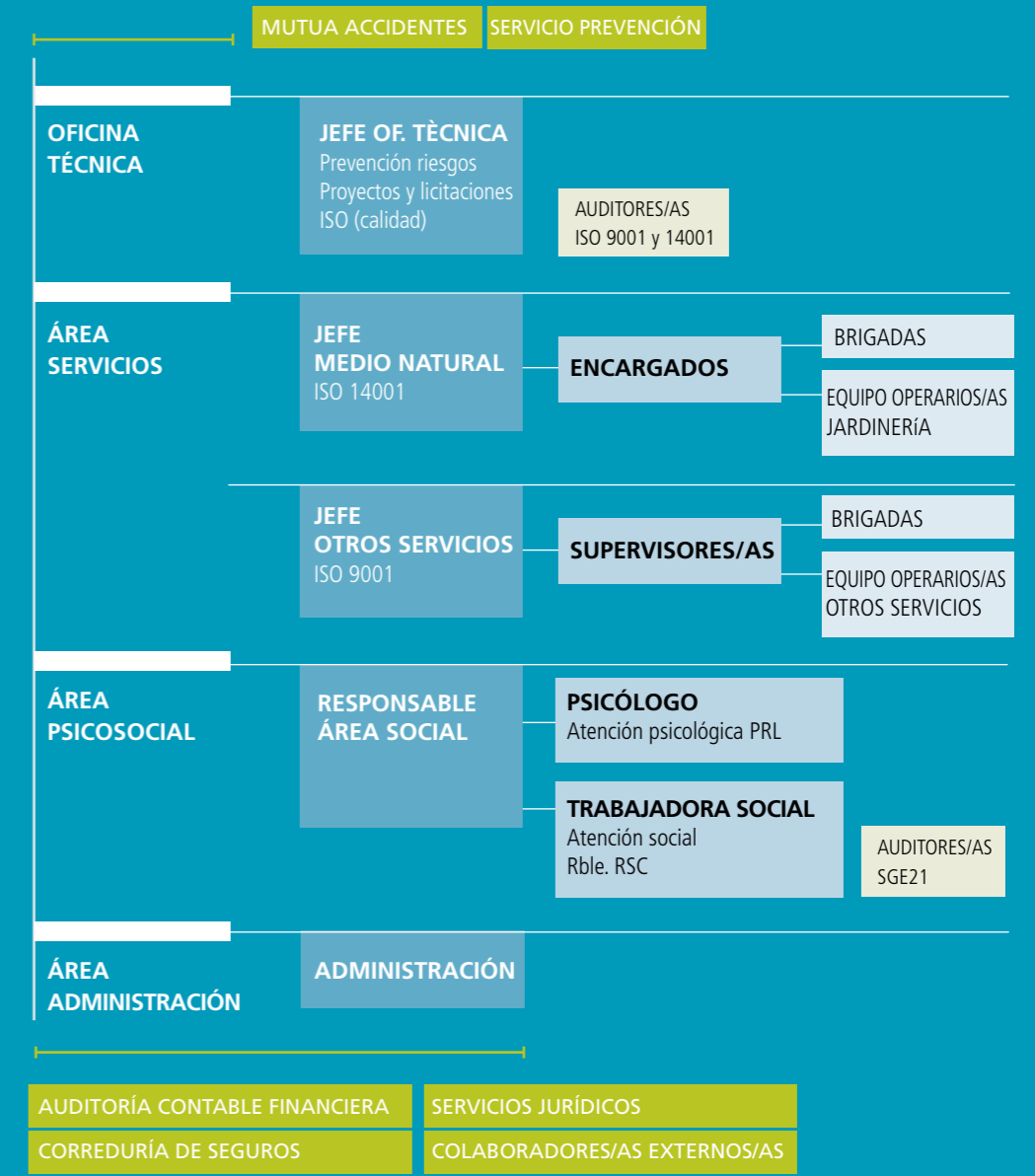
can cet

ESTRUCTURA ORGANIZATIVA Y GOBIERNO

Desde el inicio de nuestra actividad **LOS BENEFICIOS ECONÓMICOS HAN SIDO REINVERTIDOS EN LA ENTIDAD** –como queda reflejado en los estatutos y en las cuentas anuales de cada ejercicio contable.

ORGANIGRAMA

- GERENCIA
- ADJUNTA A GERENCIA
- JEFE DE RRHH Y ADMINISTRACIÓN



SERVICIOS

Can Cet es una empresa de servicios profesional, orientada al cliente y a la calidad. Velamos por los intereses de nuestros clientes, a quienes ofrecemos servicios de alta calidad, personalizados y adaptados, con una respuesta eficiente y eficaz a cualquier necesidad específica habitual, nueva o imprevista. Trabajamos bajo la premisa de mejora continua de los procesos, asegurando la máxima calidad en cada tarea. Disponemos de diferentes clasificaciones empresariales, así como de la certificación de gestión de la calidad según la norma ISO 9001, de la certificación ambiental según la norma ISO 14001 y de la certificación de gestión de la responsabilidad social corporativa según la norma SGE21.

SERVICIOS DE LIMPIEZA

LIMPIEZA DIARIA

- Interiores, superficies y suelos
- Exteriores, superficies y suelos

LIMPIEZA PERIÓDICA

- Limpieza de cristales y en altura
- Limpieza de textiles y tapicerías
- Limpieza y desinfección de conductos
- Neteja i desinfecció de salas blancas y estériles
- Abrillantamientos

LIMPIEZA PUNTUAL

- Limpieza de obras
- Limpieza de acontecimientos especiales
- Limpieza de fachadas
- Eliminación de pintadas y tratamientos antigrafiti

LIMPIEZA POR SECTORES

- Edificios y comercios
- Administración
- Servicios Sociales
- Educación
- Oficinas y redes bancarias
- Cultura, centros comerciales y ocio
- Alimentación
- Industria general
- Sanidad
- Telecomunicaciones

OBRA MENOR

- Obra civil. Recuperación de fuentes. Bancos de obra, muros de contención, arquetas, pavimentos diversos, etc.
- Trabajos de pintura
- Colocación y mantenimiento de mobiliario urbano
- Construcciones diversas como rampas escalonadas, escaleras y vallas con materiales diversos (ecotravesas, maderas en autoclave o acero, entre otras)

JARDINERÍA

- Jardinería de interior y ornamental
- Jardinería y limpieza integral de parques públicos
- Plantación y mantenimiento de cubiertas vegetales
- Horticultura
- Mantenimiento de granjas escuela
- Otras actuaciones

TRABAJOS FORESTALES

- Mejora de los ámbitos forestales y prevención de incendios
- Apertura y mantenimiento de franjas forestales (FF)
- Mantenimiento y apertura de las cajas de caminos forestales (CC)
- Mantenimiento de las franjas urbanas (franjas forestales de ámbito urbano (FU))
- Arreglo de caminos
- Mejora de la red de infraestructuras y señalización
- Recuperación de pistas forestales degradadas
- Trabajos de bioingeniería y paisajismo. Restauración de áreas degradadas, mejoras de espacios fluviales, etc.
- Servicios de limpieza forestal (bosques, márgenes fluviales, etc.)

MANTENIMIENTO DE MOBILIARIO URBANO

- Instalación y mantenimiento integral de mobiliario urbano
- Instalación y mantenimiento integral de parques infantiles de exterior
- Instalación y mantenimiento integral de jardineras exteriores

SERVICIOS DE OBRA MENOR, JARDINERÍA, MANTENIMIENTO DE MOBILIARIO URBANO Y MEDIO NATURAL



SERVICIOS DE CONSERJERÍA

- Conserjería y recepción
- Vigilancia y control de accesos
- Información y control de centralita

OTROS SERVICIOS

TELEOPERADORES/AS – CALL CENTER

- Atención telefónica
- Recepción (*inbound*) y emisión (*outbound*) de llamadas
- Marketing telefónico, estudios de mercado, encuestas de satisfacción, etc.

DIGITALIZACIÓN Y DESTRUCCIÓN DE DOCUMENTOS

LAS
PERSONAS Y
LA SOCIEDAD





IGUALDAD Y DIVERSIDAD

El valor de la Igualdad y el respeto a la Diversidad impregnan todos los procesos de la organización. El Comité Ético y de Igualdad vela por el cumplimiento de criterios de igualdad, diversidad y no-discriminación, y trabaja en la prevención, análisis y asesoramiento para resolver situaciones que puedan plantear conflictos éticos.

En 2013 obtuvimos el galardón Igualdad en la Empresa 2012 (Ministerio de Sanidad, Servicios Sociales e Igualdad), que hemos ido renovando hasta la actualidad mediante la aprobación de los informes anuales correspondientes. El último informe destaca la presencia equilibrada de mujeres y hombres, la paridad en cargos de responsabilidad, la mejora del dossier de bienvenida para la plantilla –con información sobre el Plan de Igualdad y medidas de conciliación, entre otros– y las nuevas medidas de conciliación establecidas.

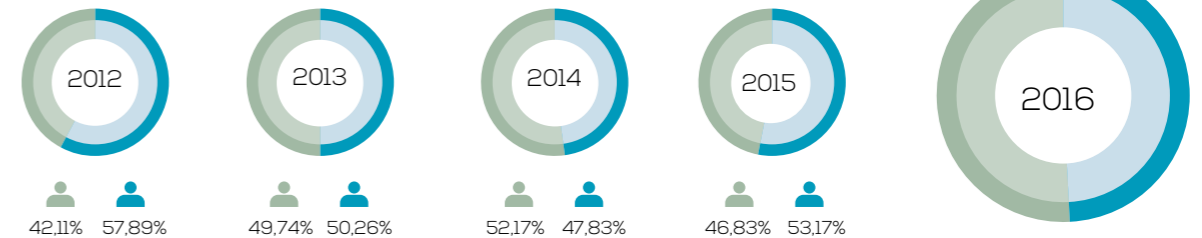
EQUILIBRIO HOMBRES / MUJERES

a 31.12.2016

Hombres 50,76%  Mujeres 49,24%

Hombres 133 Mujeres 129

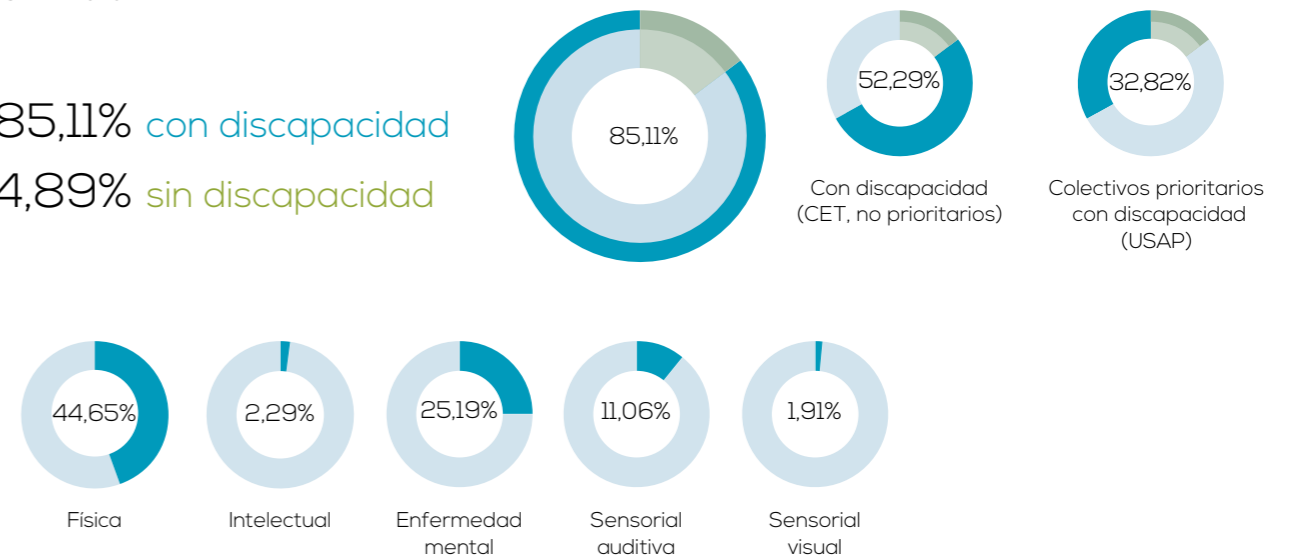
262 trabajadores/as



TIPOLOGÍA DE DISCAPACIDAD

a 31.12.2016

85,11% con discapacidad
14,89% sin discapacidad

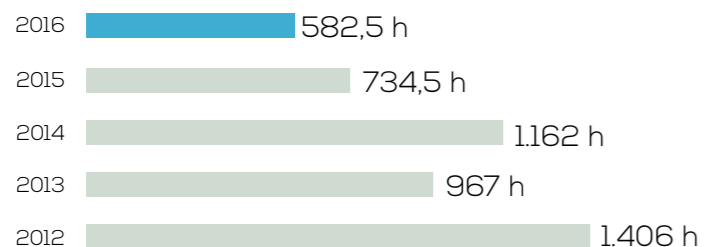


PLANTILLA POR EDADES. 2016

32,06% menores de 45 años 67,94% mayores de 45 años

	MUJERES		HOMBRES		TOTAL
	con discapacidad	sin discapacidad	con discapacidad	sin discapacidad	
18 a 24 años	1	0	0	0	1
25 a 30 años	2	0	7	1	10
31 a 44 años	19	7	40	7	73
45 a 54 años	43	9	47	4	103
55 a 64 años	33	8	25	1	67
+ 65 años	4	3	1	0	8
TOTAL	102	27	120	13	262

FORMACIÓN. 2016



582,5 horas de formación

La formación es uno de los aspectos fundamentales para el desarrollo de las personas y para la realización de servicios de calidad.

LA SOCIEDAD

Conscientes de que nuestras actividades tienen repercusiones sobre el entorno, trabajamos por la mejora continua en todos los procesos de la organización; los mecanismos establecidos con la **certificación SGE21** nos ayudan a progresar en la gestión de la **responsabilidad social**. La elaboración de los informes anuales para el **Pacto Mundial de Naciones Unidas** incide también favorablemente en nuestro compromiso con la responsabilidad social; es una iniciativa internacional que invita a las organizaciones a seguir diez principios fundamentales en materia de derechos humanos, laborales, medioambientales y de lucha contra la corrupción. Asimismo, como organización firmante del Charter de la Diversidad trabajamos para asegurar los principios en materia de igualdad de oportunidades y antidiscriminación.

La responsabilidad de Can Cet en relación con la calidad, la profesionalidad y el respeto por el entorno nos hace acreedores de las certificaciones **ISO 9001** (gestión de la calidad) e **ISO 14001** (gestión medioambiental), además de diferentes clasificaciones empresariales que garantizan nuestra cualificación técnica, profesional y económica.

En los últimos años Can Cet se ha convertido en una empresa de referencia en la aplicación del Balance del Bien Común. Durante 2014 hemos llevado a cabo varias actuaciones para favorecer la promoción de la **Economía del Bien Común**, que propone un modelo de mercado en el que la motivación principal de las empresas varíe desde el afán de lucro y la competitividad hacia la cooperación y la aportación al bien común. El objetivo es crear un marco legal y vinculante que estimule la orientación hacia el bien del conjunto de la sociedad, mediante el establecimiento de incentivos a las organizaciones integrantes.

ECONOMÍA DEL BIEN COMÚN
Un modelo de economía con futuro



ACTIVIDAD EMPRESARIAL

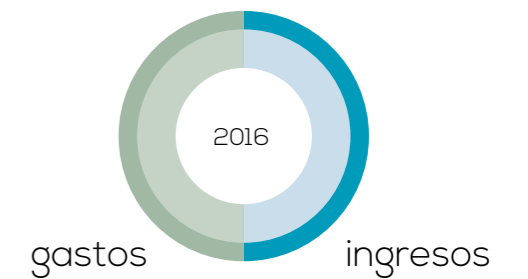
2.405.859,88 €
Total ingresos

83,86%
Ingresos por facturación

16,06%
Ingresos por subvenciones

2.396.797,34 €
Total gastos

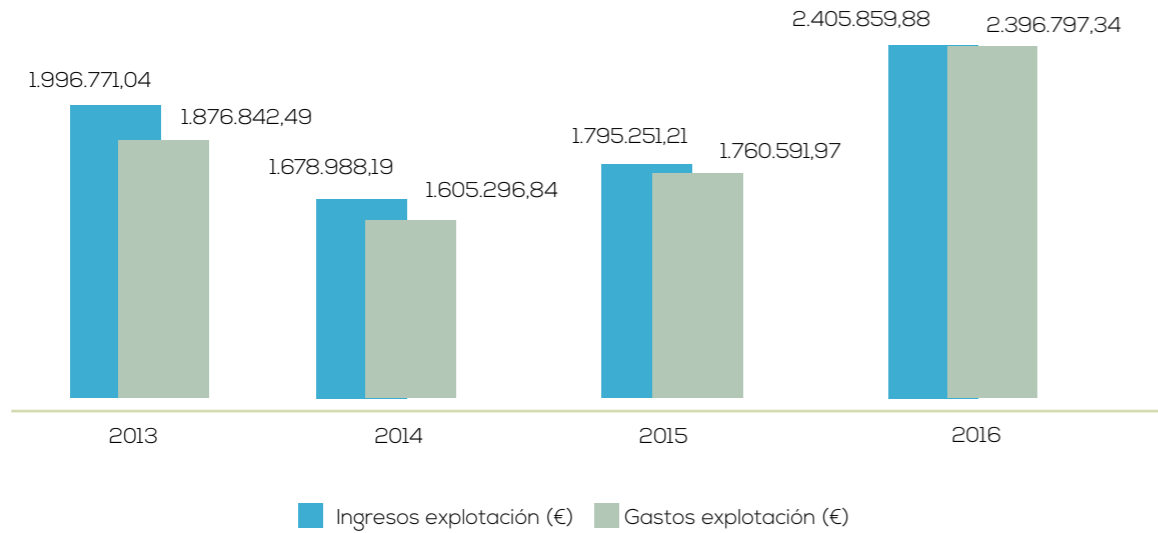
77,97%
Gastos de personal



La facturación anual viene marcada por un aumento récord en nuestra historia. El incremento respecto a 2015 es de aproximadamente un 35%. Podemos afirmar que hemos crecido respecto a anteriores ejercicios y superado nuestra facturación máxima del año 2013.

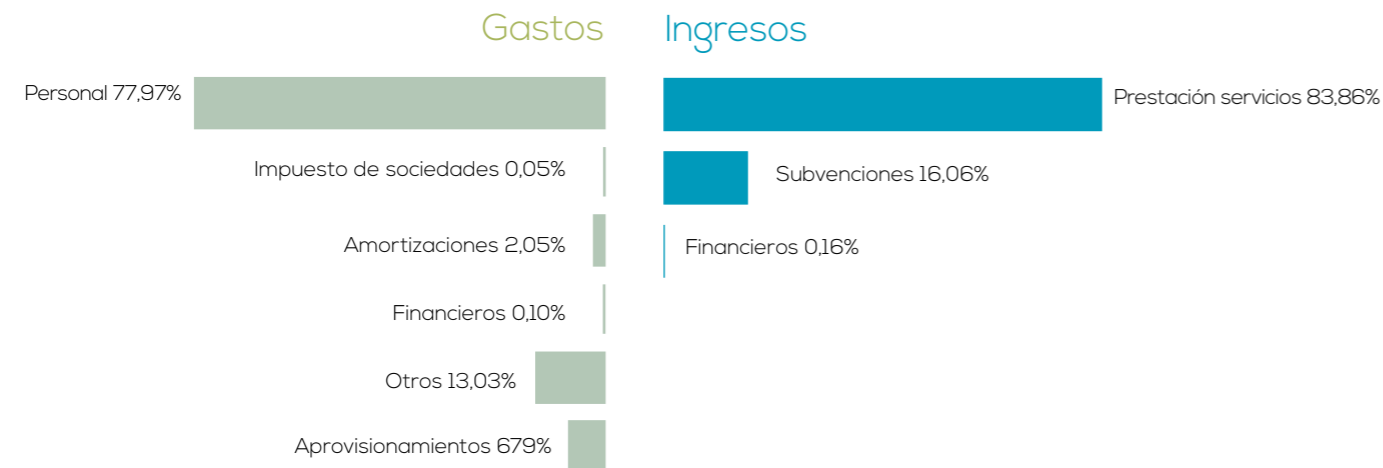
No obstante, este crecimiento tanto en el apartado de facturación como en el de creación de puestos de trabajo, no ha estado acompañado de un aumento de ingresos por subvenciones, que este ejercicio han bajado 3 puntos porcentuales respecto a los ingresos de 2015.

EVOLUCIÓN INGRESOS Y GASTOS

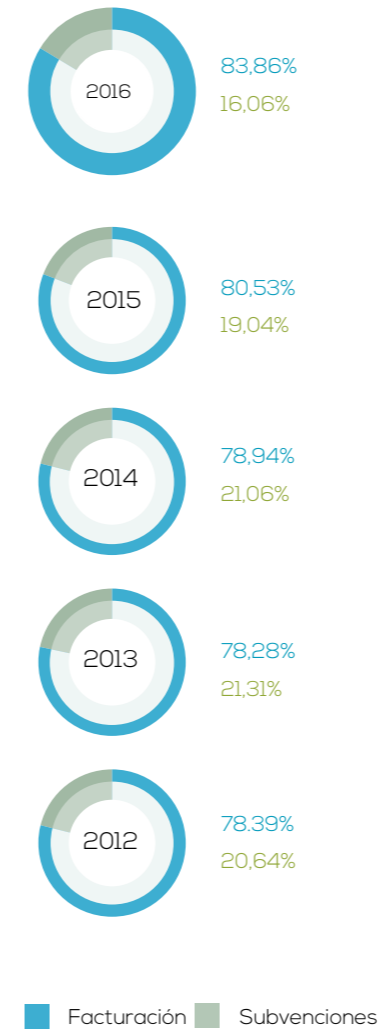


Cuenta de pérdidas y beneficios

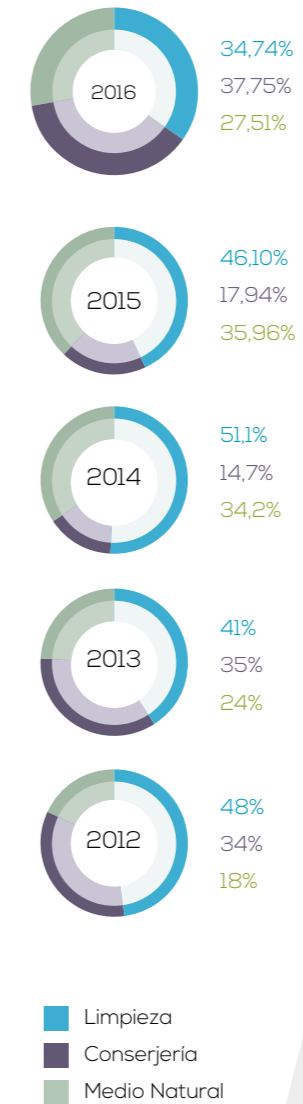
2016



Evolución de los ingresos por facturación y subvenciones



Evolución de la cifra de negocio por actividad



ENCUESTA DE SATISFACCION DE LOS CLIENTES

Media anual 2016

IMPACTO MEDIO- AMBIENTAL

ENERGÍAS 100% RENOVABLES

En relación con la energía eléctrica tenemos contratado el servicio de una comercializadora eléctrica que garantiza el uso de energías 100% renovables.

PUNTO VERDE

Disponemos de un punto verde para reciclar toda clase de residuos, acción que realizamos a través de centros de recogida y gestores de residuos autorizados.



REDUCIR
REUTILIZAR
RECICLAR



VEHÍCULOS HÍBRIDOS Y ELÉCTRICOS

Un 60% de la flota de vehículos está formada por vehículos híbridos y eléctricos. Planificamos su uso en relación a las visitas mensuales de cada departamento, optimizando las rutas diarias y disminuyendo, así, el efecto negativo sobre el medio ambiente.

AGUAS FREÁTICAS

La utilización de aguas freáticas en algunos servicios nos permite reducir el consumo de agua de la red urbana.

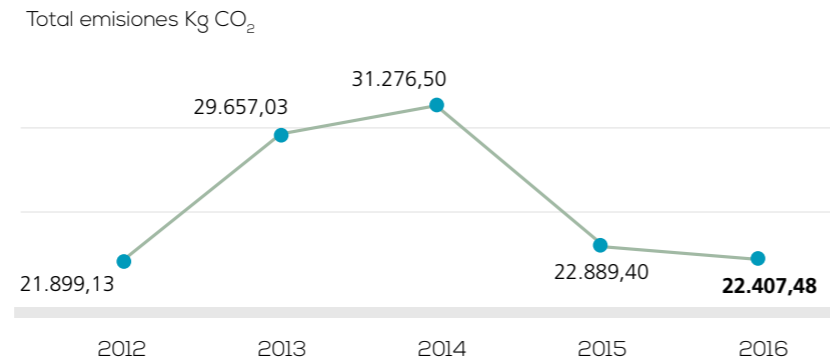
EMISIONES CO₂



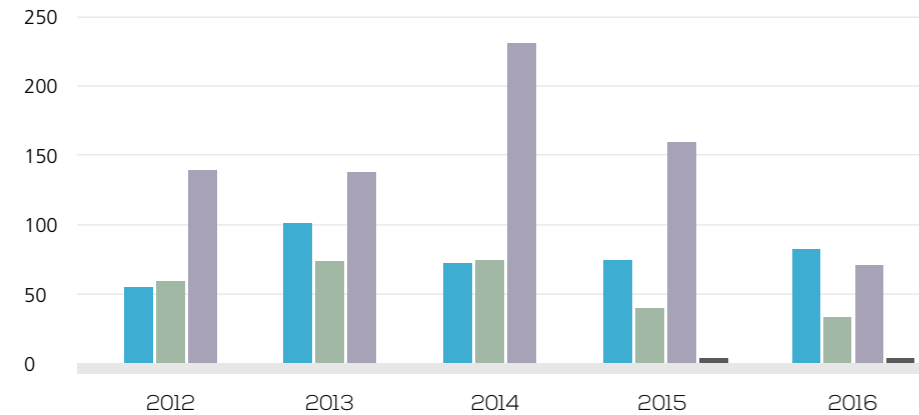
-2,11%

de emisiones CO₂

En 2016 hemos reducido las emisiones de CO₂ respecto a 2015



Kg CO₂/



Electricidad Gasolina Gasoil Gas licuado de petróleo (GLP)

FLOTA DE VEHÍCULOS

3 eléctricos

3 híbridos

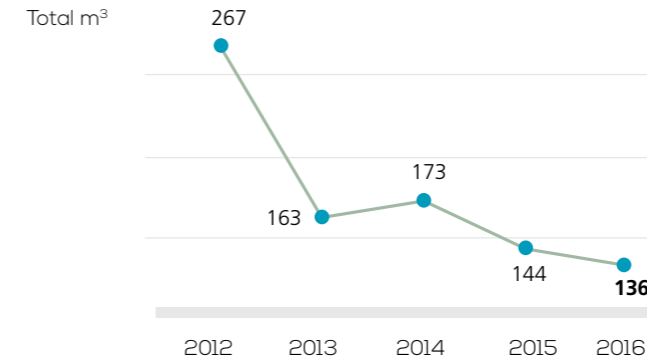
3 gasolina

CONSUMO DE AGUA Oficina

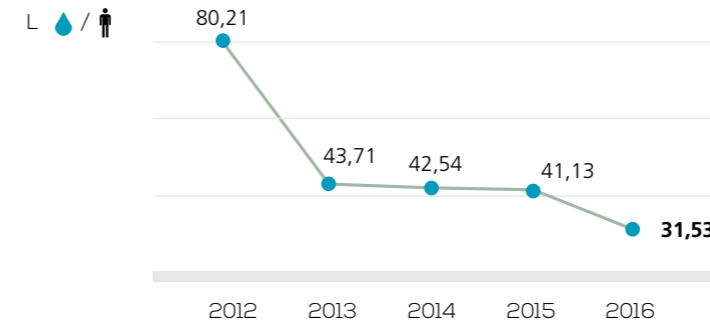


-8% m³

En 2016 hemos reducido el consumo de agua respecto a 2015

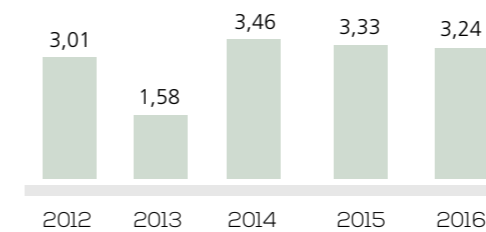


L /



CONSUMO DE PAPEL Total

Kg /



2016



Emisiones CO₂
22.407,48 Kg



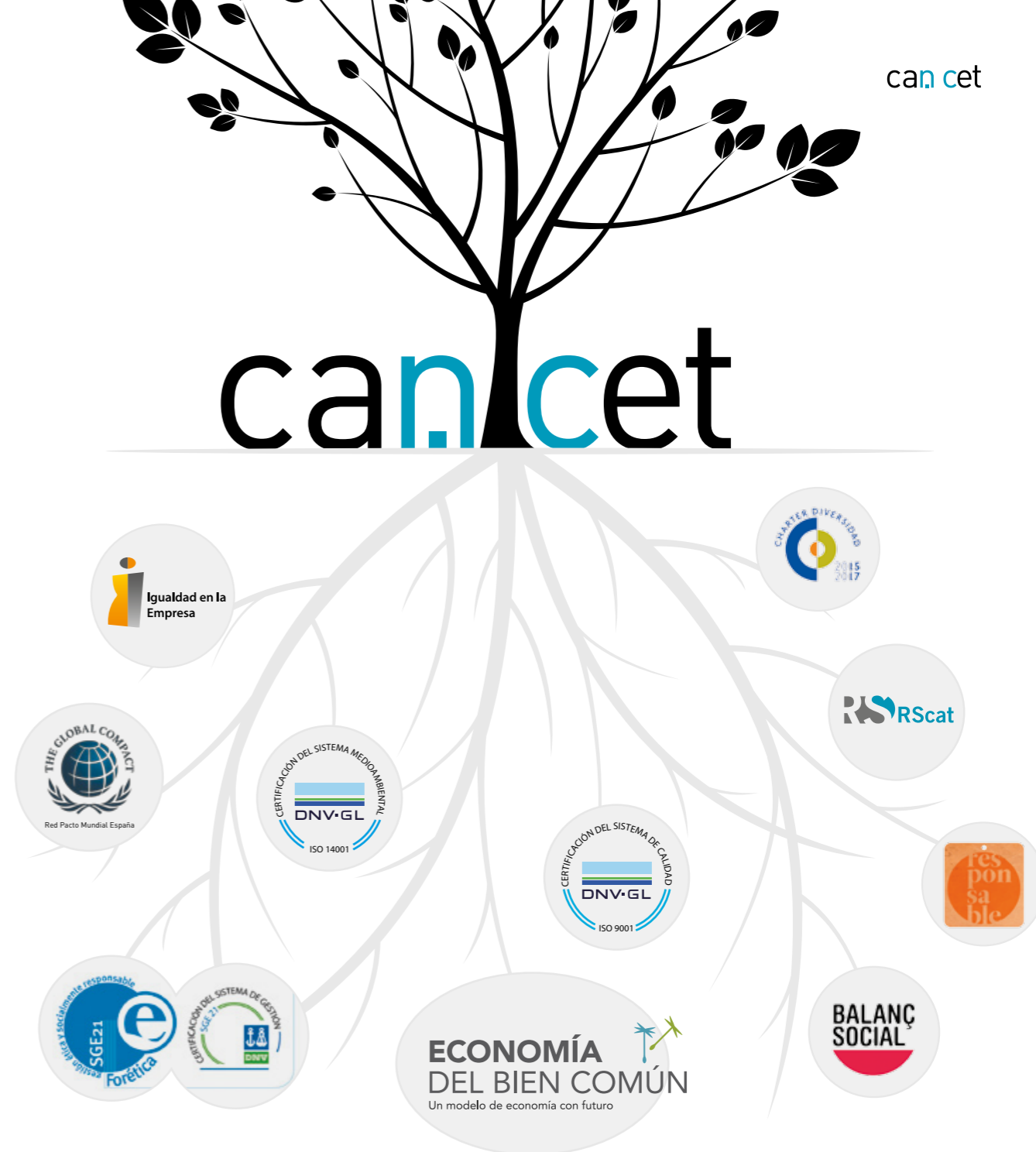
Consumo de agua oficina
136 m³



Consumo de papel oficina
411,64 Kg

PREMIOS, DISTINCIONES Y OTROS

- Renovación del distintivo "Igualdad en la Empresa 2012", mediante la presentación de los informes de seguimiento. Año 2014.
- Libro *L'Economia del Bé Comú*. 2a edición. Capítulo 7. Ejemplos y Modelos. Empresas Pioneras de la EBC en Catalunya. –Can Cet–. Año 2014.
- Concesión de Etiqueta Responsable. Distintivo de buenas prácticas empresariales con valores. Anualmente, desde 2012.
- Obtención del distintivo "Igualdad en la Empresa 2012", otorgado a 80 compañías en los últimos 3 años. Ministerio de Sanidad, Servicios Sociales e Igualdad del Gobierno de España. Año 2013.
- Publicación de la *Memoria de Responsabilidad Social* en el portal RSCAT (Consell de Relacions Laborals de Catalunya), como ejemplo de buena experiencia.
- Mención de la experiencia de Can Cet en la Cátedra Unesco de Economía del Bien Común de la Universitat de Barcelona. Año 2013.
- Libro *L'Economia del Bé Comú*. Aparece Can Cet en el capítulo 7. Ejemplos y Modelos. Empresas Pioneras de la EBC en Catalunya. Año 2013.
- Participación en la consulta Be Benchmarking del Ministerio de Igualdad y en el cuestionario sobre Perspectiva de Género en Iniciativas de RS de Género, para un estudio realizado per UPV-EHU y Universidad Autónoma de Madrid. Año 2013.



EL MODELO

ECONOMÍA DEL BIEN COMÚN

Un modelo de economía con futuro

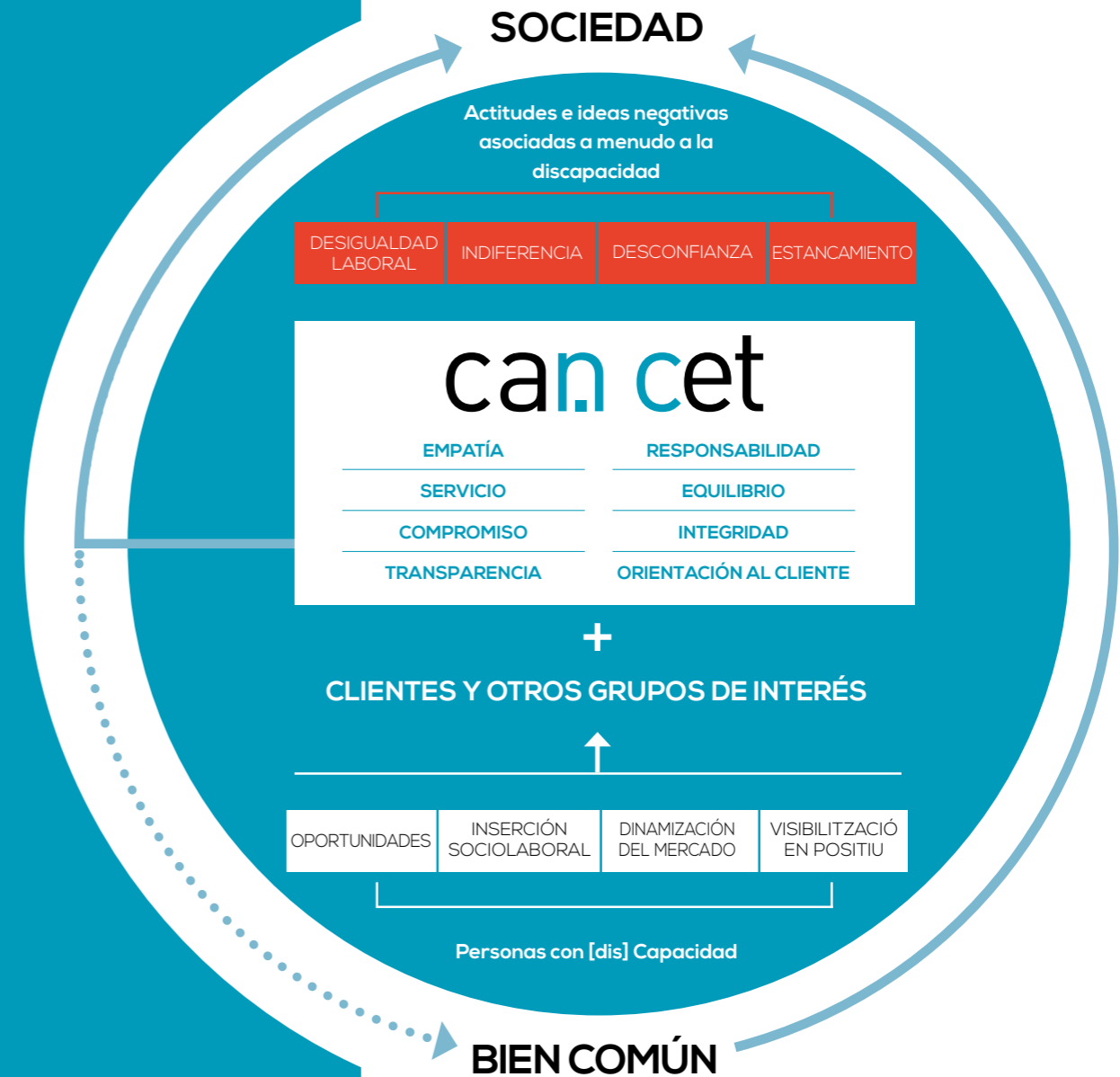
La orientación al Bien Común es un concepto profundamente arraigado en la identidad de Can Cet; forma parte de nuestro ADN. Trabajamos con entusiasmo, profesionalidad, eficiencia y responsabilidad en diferentes sectores productivos y además –y como objetivo principal- ofrecemos oportunidades de desarrollo profesional, personal y social a personas que pueden tener dificultades de inclusión social y/o laboral a través de los circuitos habituales.

La Economía del Bien Común (EBC) propone un sistema económico alternativo que deja de orientarse exclusivamente a la consecución del beneficio económico y la competitividad para poner en valor –y promover en las organizaciones- la orientación al conjunto de la sociedad, introduciendo variables como la cooperación, la solidaridad, la sostenibilidad, la justicia social, la participación democrática, la transparencia, etc.

Nos unimos a esta alternativa desde la plena convicción de que un cambio de sistema económico no solo es posible, sino que es deseable y necesario. Can Cet es una empresa pionera en España y Catalunya en la aplicación del Balance del Bien Común.

La Economía del Bien Común propone un modelo de mercado en el cual la motivación principal de las empresas varíe desde el afán de lucro y la competitividad hacia la cooperación y la aportación al bien común. EL objetivo es crear un marco legal y vinculante que estimule la orientación al bien del conjunto de la sociedad, mediante el establecimiento de incentivos a las organizaciones integrantes.

Confiamos que nuestro impulso como pioneros en la aplicación del Balance del Bien Común en el territorio español pueda servir de estímulo a otras muchas organizaciones.



SOCIALSOLIDARIAS
SOCIALSOLIDARIAS
SOCIALSOLIDARIAS
SOCIALSOLIDARIAS

CAN CET,
REFERENTE DE LA
ECONOMÍA DEL
BIEN COMÚN

can cet
Centre especial de treball fundat el 1995
Serveis integrals



can cet

Centre especial de treball fundat el 1995
Serveis integrals

memoria

www.cancet.org

Manuel Fernández Márquez, 21
08918 Badalona
T. 93 468 54 30 · F. 93 468 54 31
cancet@cancet.org